

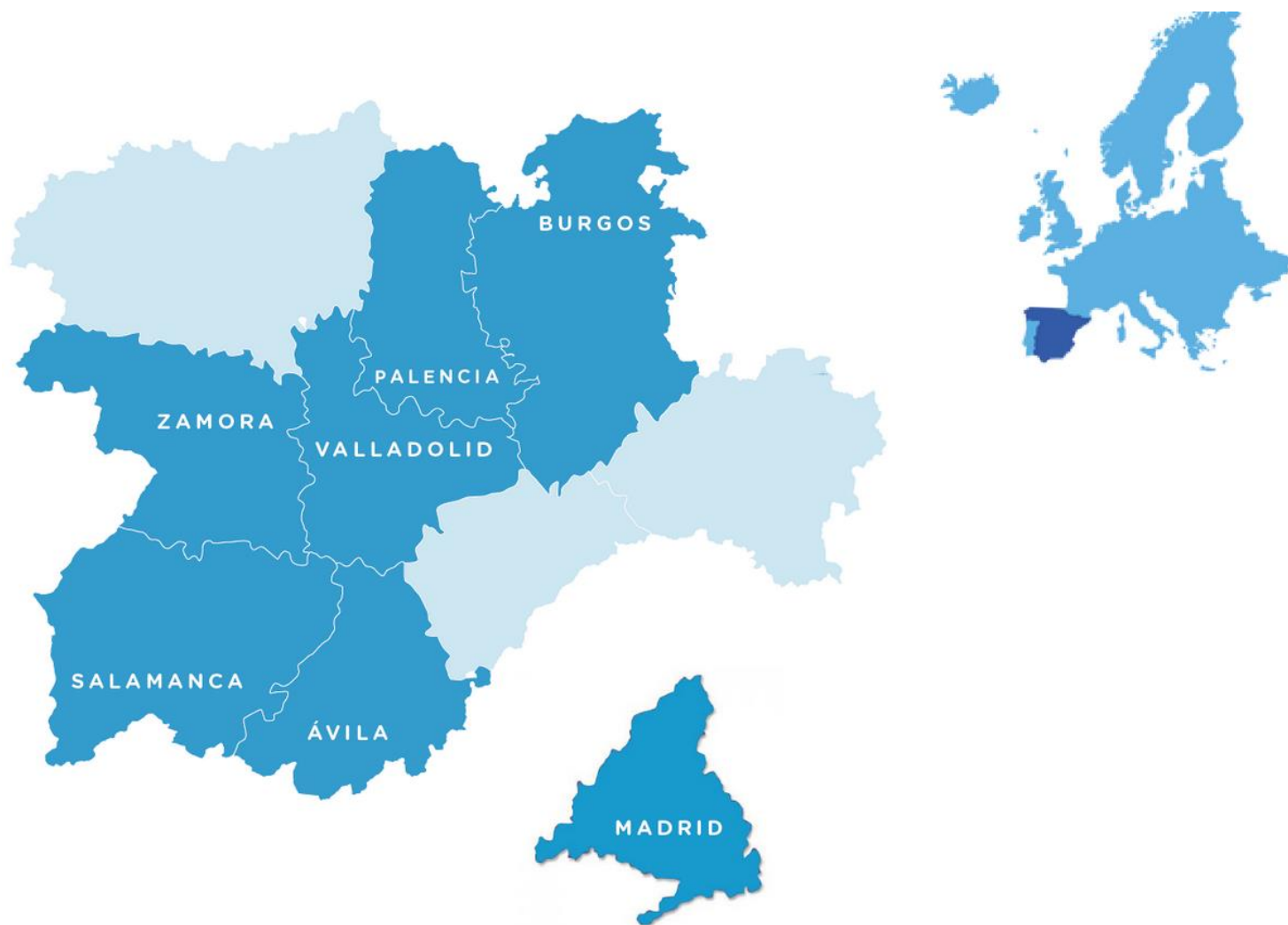
# FUNDACIÓN INTRAS

RESUMEN DE ACTIVIDADES 2015

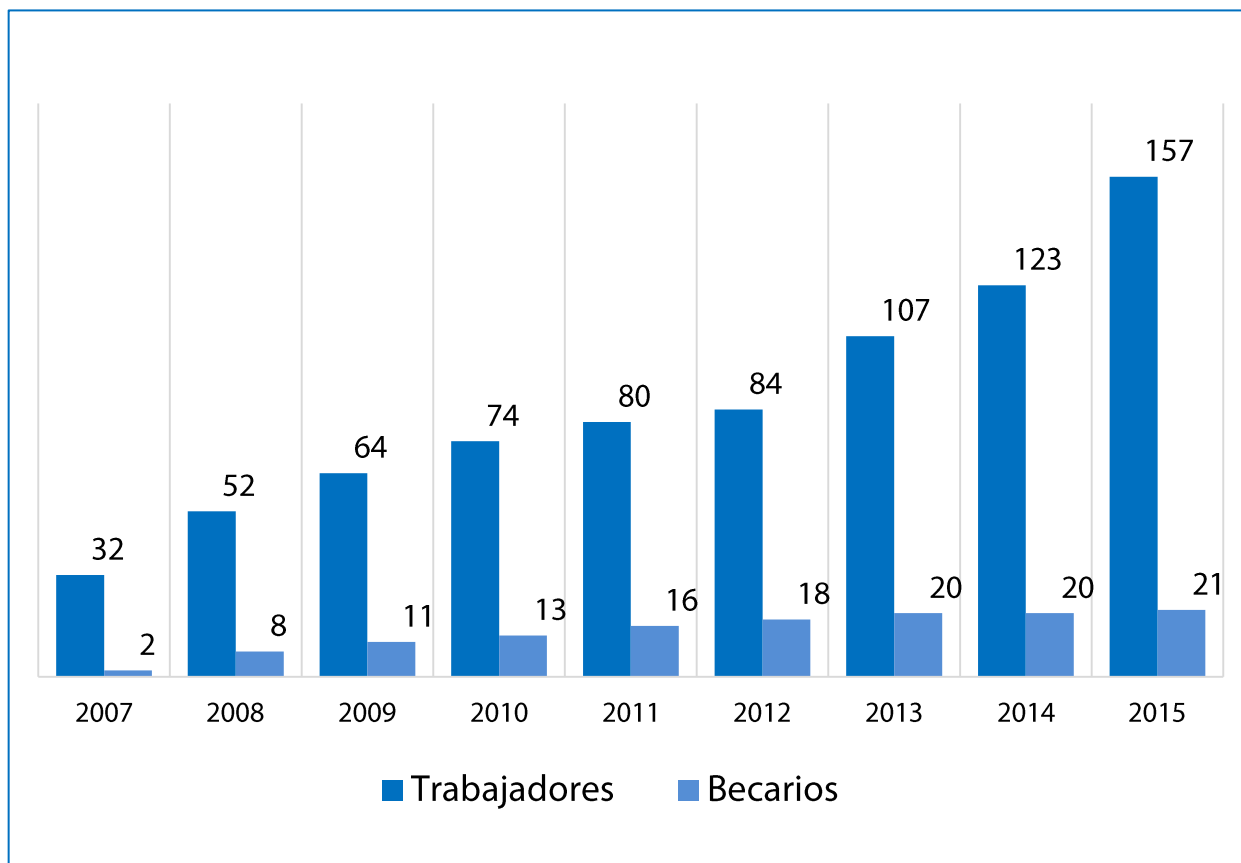


# DESARROLLO GEOGRÁFICO

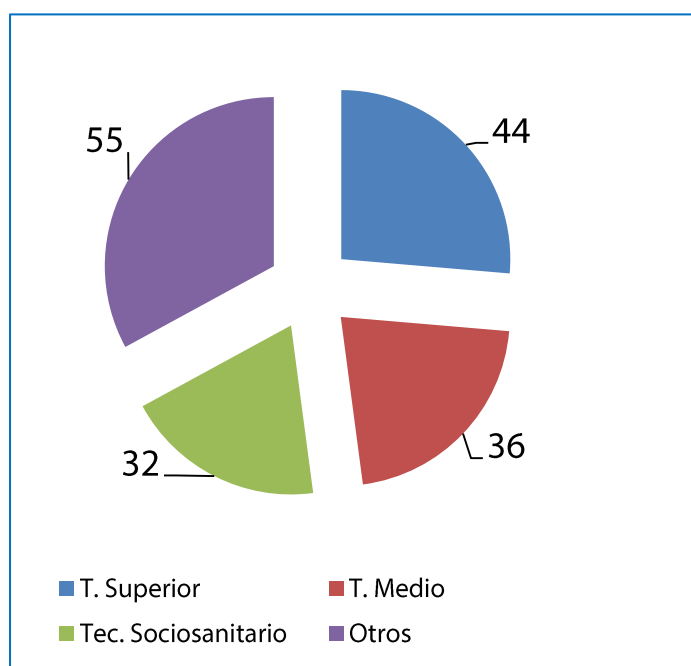
---



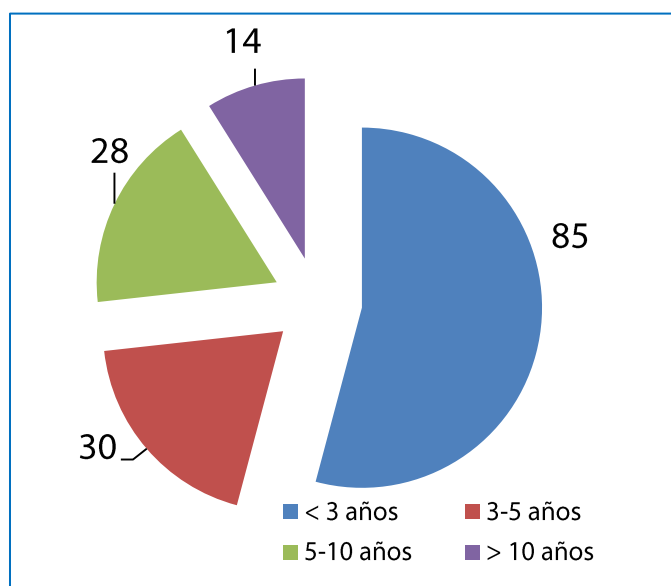
## EQUIPO PROFESIONAL



### TITULACIONES



### ANTIGÜEDAD MEDIA



## ÁREAS DE ATENCIÓN

### PROGRAMAS FORMATIVOS PARA JÓVENES

- Programa de itinerarios personalizados de inserción sociolaboral para jóvenes con discapacidad:
  - Limpieza en edificios y locales: 5 jóvenes
  - Operario de catering: 7 jóvenes
- Formación Profesional Básica de Auxiliar Administrativo, con 12 alumnos matriculados.
- Acciones YEI (Youth Employment Initiative), con la participación de 8 menores de 30 años:
  - Orientación hacia el empleo
  - Digitalización de datos y documentación
  - Intermediación laboral
  - Inserción laboral en empleo protegido
  - Seguimiento y reinserción

### REHABILITACIÓN LABORAL

Los Centros de Día y Talleres prelaborales disponen de **155 plazas** para usuarios en los distintos talleres: artes gráficas, costura, papel reciclado, encuadernación y cartonaje, velas artesanales... Durante 2015 recibieron atención en los recursos laborales de la Fundación **150 personas**. 193 personas han utilizado los servicios de Orientación Laboral. El CEE Artmo Bene ha generado **185 contratos** a lo largo del año en sus diferentes líneas de producción.

En 2015 el centro de día en Valladolid ha dado servicio a **95 personas**.



## GENTRO DE REHABILITACIÓN PSICOSOCIAL

A lo largo del año 2015 se ha atendido a un total de **155 pacientes** en el CRPS de Zamora, este dato engloba pacientes nuevos y pacientes ya ingresados en años previos.

Al Club de Inserción Social acude una media de 75 personas cada día, en su mayoría usuarios del CRPS.

## APOYO COMUNITARIO

El **Equipo Apoyo Comunitario** de **Zamora** atendió durante 2015 a **65 usuarios** y sus familias; lo que supone 112 beneficiarios directos.

A través del **Equipo de Promoción de la Autonomía Personal (EPAP)** de **Salamanca 120 personas** recibieron servicios de forma directa.

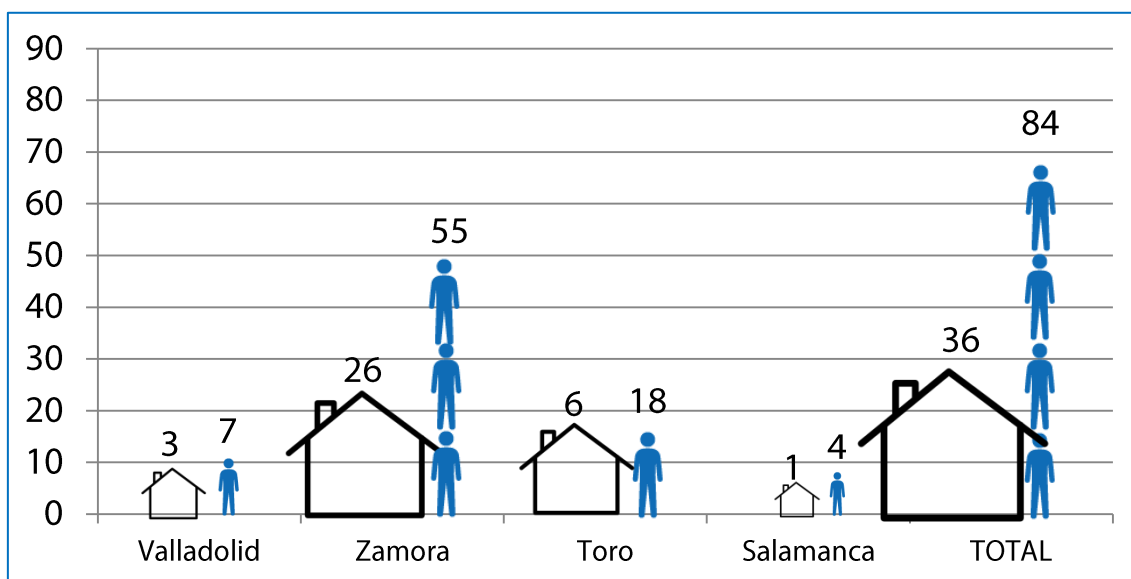
En el caso de **Palencia** fueron **74** los usuarios atendidos, **118** por parte del **EPAP** de **Burgos** y **83** por el de **Valladolid**.

## PROGRAMA DE APOYO RESIDENCIAL

La **Residencia de Toro** cuenta con **42 plazas**, durante el año 2015 todas las plazas han estado cubiertas.

En 2015 entró en funcionamiento la **Residencia de Burgos**, con 35 plazas, de las cuales están ocupadas 34

vEl Programa de **Pisos Supervisados** cuenta **36 pisos** que suman **84 plazas**, y a lo largo de 2015 han sido atendidas **94 personas**.



## GRADIOR E INTERVENCIÓN COGNITIVA

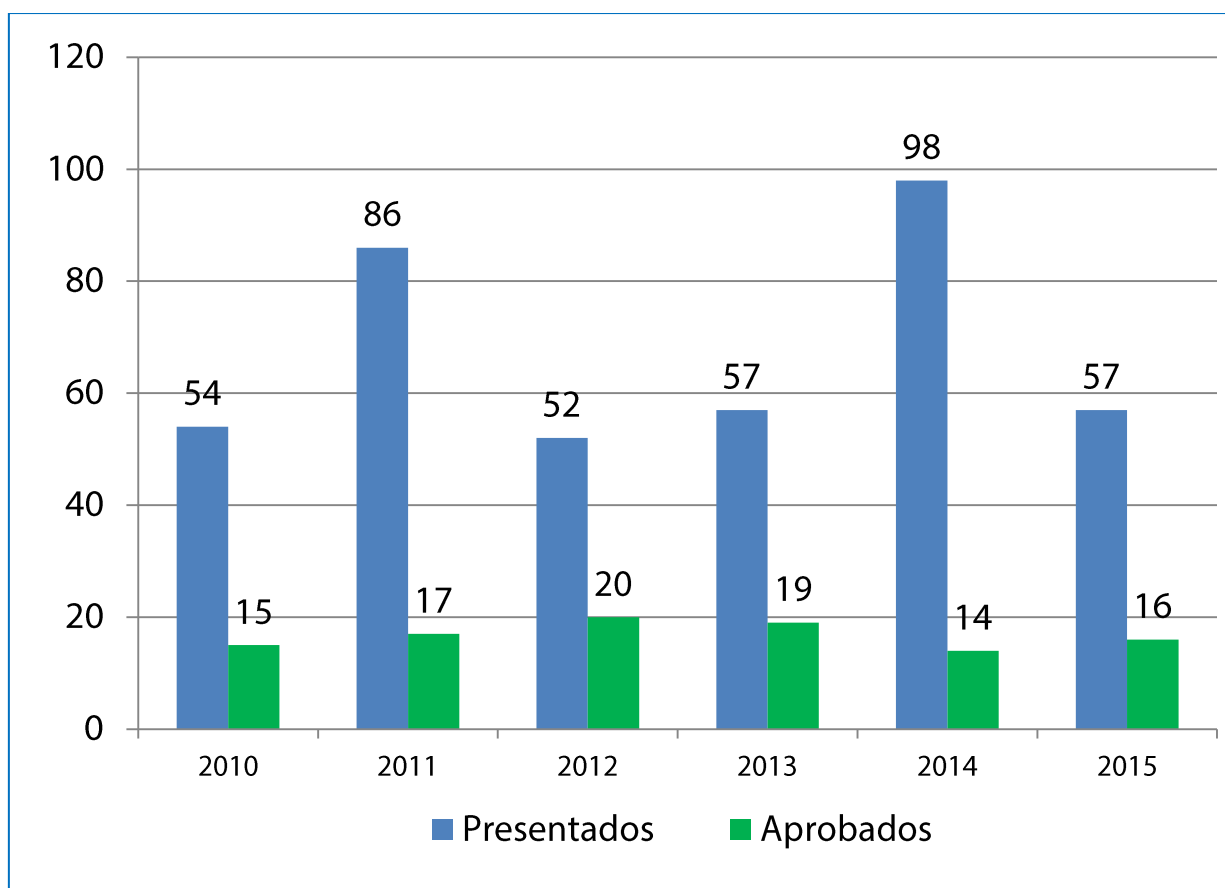
La Clínica de memoria atiende tanto en Valladolid como en Zamora, una media de **52 usuarios al mes**, que realizan sesiones de rehabilitación cognitiva en las que se utiliza el programa Gradior, diseñado por Fundación INTRAS. Otros 43 pacientes fueron evaluados por los profesionales de Fundación INTRAS.

Por su parte, a los **talleres de memoria** acudieron **61 participantes** durante 2015.

En cuanto a los **clientes Gradior**, ya contamos con **313 centros** acreditados y se ha dado formación a 175 profesionales.

## PROYECTOS

Durante el año 2015 se gestionaron **34 proyectos** y se logró la aprobación **de 16 nuevas propuestas**. Ello supondrá la gestión de lo largo de 2015 de más de 40 proyectos en diferentes ámbitos territoriales.



## INNOVACIÓN E INVESTIGACIÓN EN ENFERMEDAD MENTAL

Fundación INTRAS participa en la actualidad en varios proyectos europeos y nacionales de I+D+i a través de los cuales busca mejorar la calidad de vida de las personas con enfermedad mental, personas mayores y sus cuidadores. Destacan los proyectos **ehcoBUTLER** (desarrollo de una plataforma eSalud que pretende retrasar el deterioro cognitivo asociado al envejecimiento), **INTER-ABLE** (plataforma TIC que permitirá una evaluación sistemática del adulto, un monitoreo proactivo y un entrenamiento cognitivo y físico), **e2Robot** (dispositivo robotizado de agarre terminal para neuro-rehabilitación de miembros superiores, con terapias activas, auto-adaptadas a las necesidades de cada paciente), **eRESATER** (Innovación Abierta en e-Salud en Zonas Rurales ), **EUREGENAS** (Red de regiones Europeas para la prevención del suicidio), **eSALUD** (Mejora de la gestión integrada en el ámbito sanitario y socio-sanitario a través de las tecnologías de localización y posicionamiento) o **INNOVAGE** (Aumento y mejora de las políticas de desarrollo regional para la vida eco-independiente de los mayores a través de la creación de redes, asesoramiento interregional y la formación de agrupaciones o clusters regionales e interregionales). Dichos proyectos reúnen el trabajo y la experiencia en salud mental y envejecimiento de distintos socios de toda Europa, permitiendo a la Fundación avanzar en el conocimiento en estos ámbitos y colaborar con entidades de más de 15 países europeos.

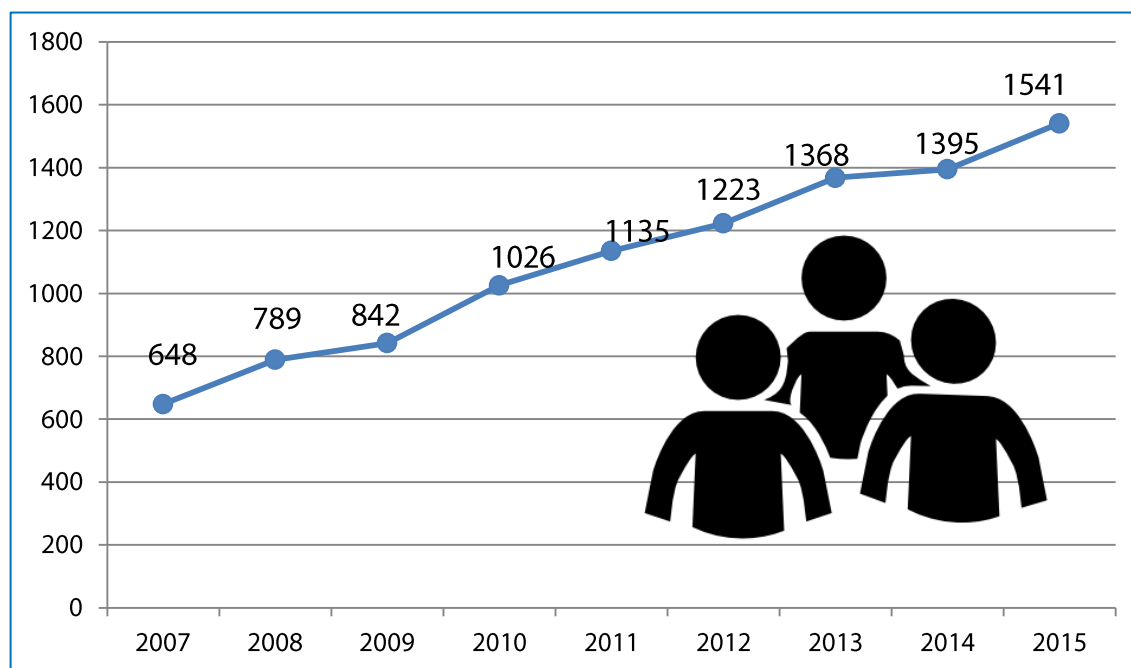
## OCIO Y TIEMPO LIBRE

En los programas de ocio y tiempo libre han participado directamente **194 personas** con enfermedad mental, trastornos de conducta y dificultades de aprendizaje. 12 familiares se han implicado directamente en estas acciones y otros 116 familiares y personas cercanas se han beneficiado de forma indirecta.

En 2003, el Centro de Rehabilitación Psicosocial de Zamora, gestionado por Fundación Intras, comenzó a ofrecer actividades deportivas para sus usuarios. En 2008, como iniciativa de los propios usuarios y profesionales que participaban en dichas actividades, se crea el **Club Deportivo Duero** para facilitar el acceso a la práctica de deporte a las personas con problemas de salud mental de Zamora a través de una estructura normalizada.

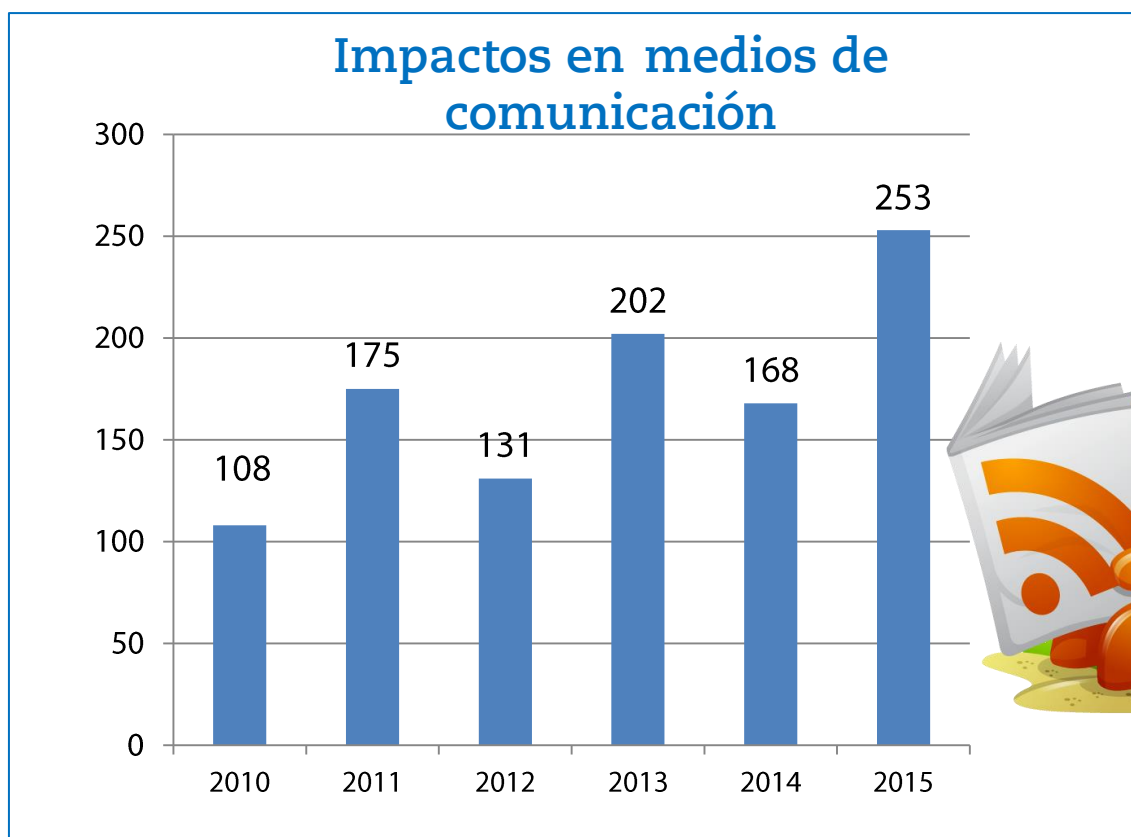
Desde entonces, con el apoyo de Fundación Intras, el Club Duero ha crecido hasta el punto de participar en competiciones internacionales y contar con dos delegaciones, en Valladolid y Zamora. Actualmente, desde el club se ofrecen más 10 horas semanales de actividades deportivas en las que participan alrededor de **100 deportistas** con y sin discapacidad. Además, el club tiene tramitadas más de **50 licencias federativas**, cuenta con **3 equipos de fútbol sala**, uno de **baloncesto** y varios **atletas** que compiten con éxito a nivel regional, en ligas y campeonatos adaptados.

## EVOLUCIÓN DE USUARIOS ATENDIDOS 2004-2015





## COMUNICACIÓN



### Seguidores en redes sociales



**1915**



**461**



**1023**

**46** acciones de sensibilización realizadas

